

Nuevos datos sobre la secuencia ocupacional del cerro Calvario

Intervención realizada en la esquina de las calles Muza nº 20 y Calvario nº 45

CARMEN PÉREZ MAESTRO
mamenarqueo@hotmail.com

FICHA TÉCNICA

Nº Intervención: 8138.

Fecha de intervención: Del 17 de abril al 14 de junio del 2007.

Ubicación del solar: C/ Muza nº 20, C/ Calvario nº 45 (zona II del PGOU).

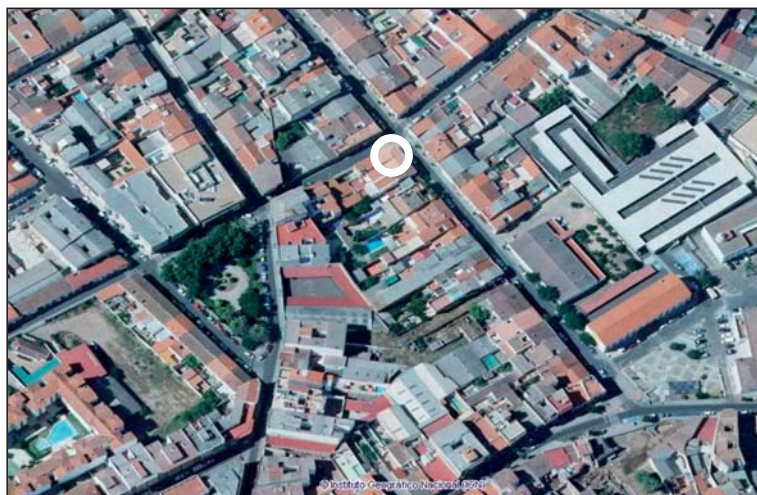
Promotora: Sofía Merino Oliva.

Dimensiones del solar: 111'62 m².

Usos y Cronología: Doméstico, Vertedero emiral, doméstico bajoimperial y tardoantiguo, altoimperial indeterminado.

Palabras clave: *domus*, sistema de desagüe.

Equipo de trabajo: arqueóloga: Carmen Pérez; topógrafo: Javier Pacheco dibujante: Francisco Isidoro; peones especializados: Maximino Aguilera, Ramón Blanco, José María Ramos y José Antonio Sáenz de Tejada.



SITUACIÓN DEL SOLAR



INTRODUCCIÓN

El solar se ubica en el sector NO de la ciudad en la ladera del cerro Calvario (fig 1). Está dentro del perímetro amurallado de época romana y casi en el cruce del *cardo* máximo (que discurre prácticamente por el mismo trazado que la actual calle Calvario) y un *decumanus minor* (que discurre prácticamente por el mismo trazado que la actual calle Muza). Ambos delimitarían la manzana donde se ubica nuestro solar.

A partir del siglo XI este espacio quedaría extramuros con respecto a la cerca que se retranquea hasta el lado sur de la calle Almendralejo.

Los datos de las intervenciones realizadas en los solares más cercanos son los siguientes. En 1999, Félix

Palma excavó en el solar de la calle Calvario n° 59 (Palma, 2001) documentando de época romana varias piletas, de *opus signinum*, fechables en el Altoimperio, así como una serie de pequeñas estancias, conservadas a nivel de cimentación, realizadas a base de cantos rodados, que pudieran asociarse a alguna instalación de tipo industrial (*fullonica, tintoriae...*) con salida al *cardo* máximo. De época tardo romana aparecieron estructuras, que conformaban una serie de dependencias en las que se habían realizado algunas reformas (tapiados, etc.). Entre estas estructuras de mampostería destacó la presencia de un espacio pavimentado con *opus signinum* debajo del cual corría un gran canal al que a su vez vertían otros. En época tardoantigua y una vez abandonada esta vivienda, este espacio es utilizado como lugar de un enterramiento. De la fase califal se documentó únicamente un silo

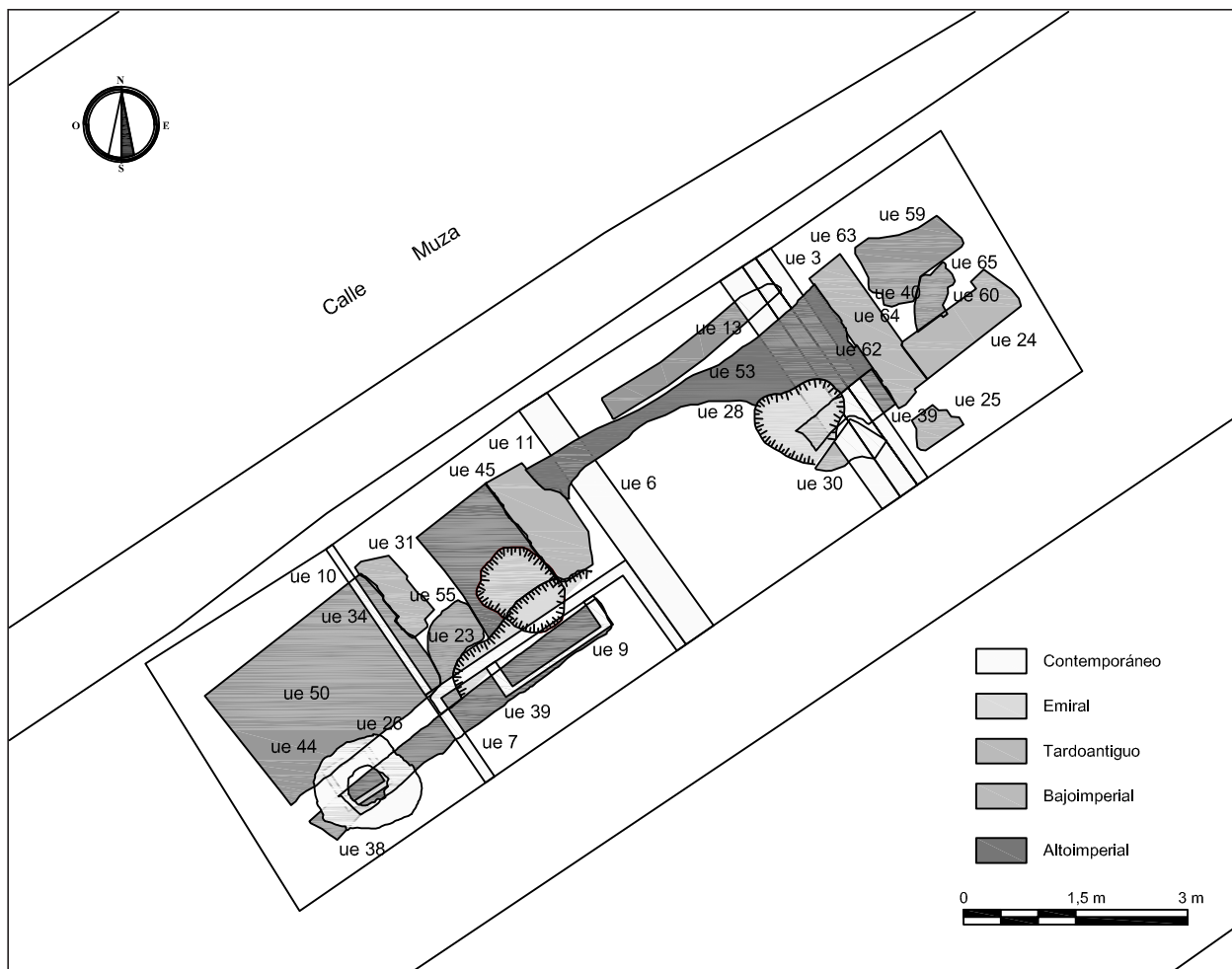


FIGURA 1

Plano diacrónico de las evidencias documentadas en el solar.

reconvertido en vertedero con abundante material cerámico. En el año 2001 el mismo arqueólogo excavó en el nº 31 (Palma, 2004) de la misma calle documentando únicamente hasta niveles tardoantiguos debido a la interrupción de la excavación por peligrosidad. Los restos más antiguos correspondían con dos muros de mampostería de cronología incierta que estaban amortizados por un potente vertedero de época tardoantigua que sirvió de asiento a la ocupación islámica. De esta fase solo se conservaron los niveles de suelo (sin los muros) documentándose dos dependencias con un silo cada una.

podrían relacionarse con el peristilo de una *domus* y un canal de desagüe que vertería en la cloaca del *Cardo* máximo, del cual aparecieron algunas dioritas. En el siglo III, se construye en este mismo espacio un importante edificio relacionado con el poder político e ideológico de la época y del que la arqueóloga documentó la parte oriental. Este parece amortizarse a partir del V ya que se constata la presencia de una posible fragua y posteriormente restos de ocupación doméstica del edificio. En época visigoda el espacio empieza a usarse como vertedero y es en época califal cuando se retoma su uso como área doméstica.

En el año 2002, Rocío Ayerbe en la intervención realizada en la C/ Calvario nº 8 (Ayerbe, 2005) documentó con cronología altoimperial un pozo para extracción de agua, pavimentos de *opus signinum*, que

DESARROLLO DE LA EXCAVACIÓN

Las cimentaciones de la última vivienda construida en el solar (A1) se asentaban sobre los restos de la

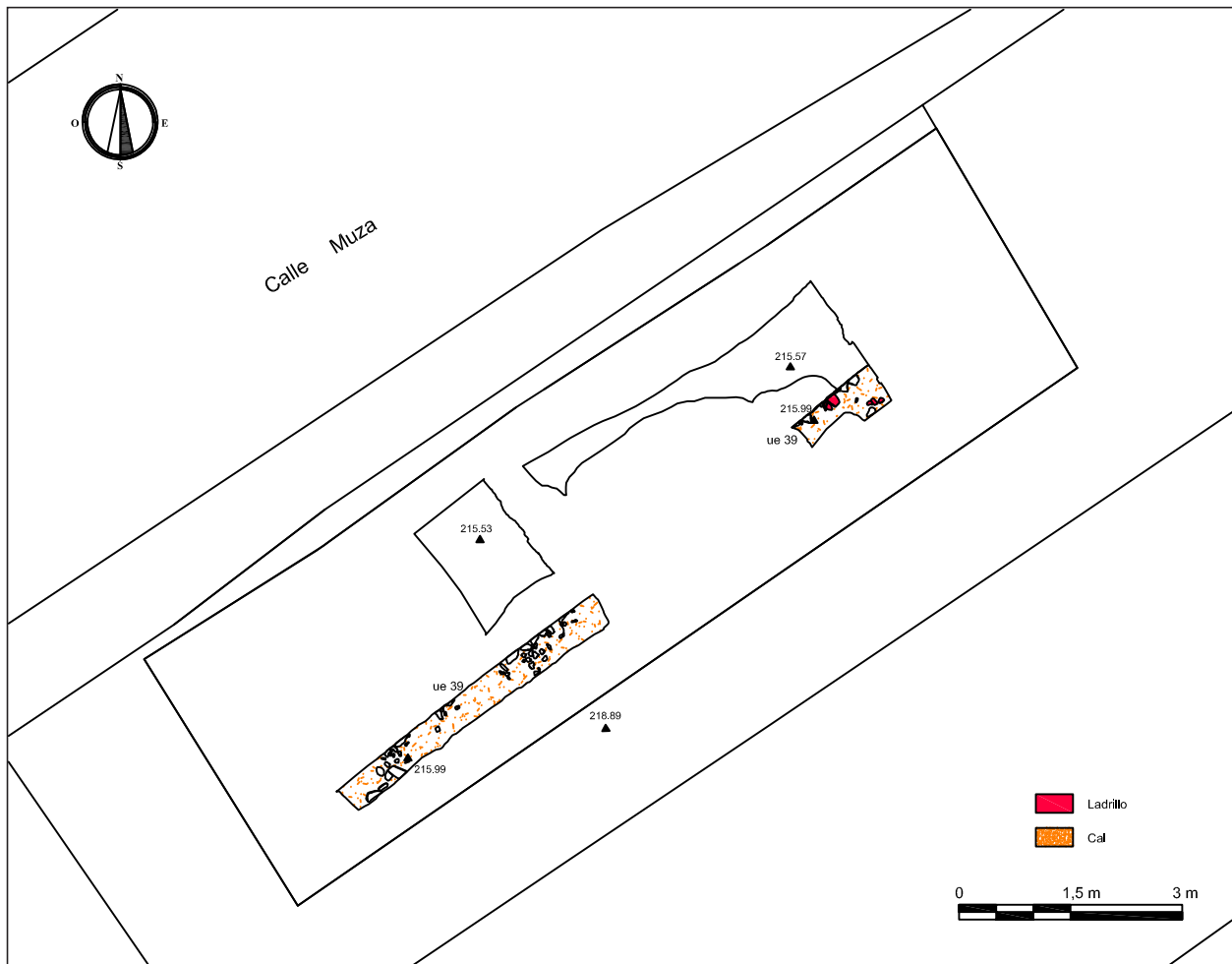


FIGURA 2
Plano de los restos de época altoimperial.



primera vivienda contemporánea localizada en este espacio (A2). Una vez retiradas las evidencias de estas viviendas se documentó un estrato de tierra compacta que nivelaba la superficie (ue 15) del que se recuperaron fragmentos de loza, cerámica vidriada en blanco con diseños azules y cerámica melada con líneas de chorreo amarillas, evidencias típicas del s.XIX. Una vez retirado se observaron los límites de una gran fosa de robo (ue 17) que había sido rellena con un estrato de ripio (ue 18). Esta cortaba ue 16, que junto con ue 19 y 20 constituían estratos de tierra de nivelación del terreno superpuestos y diferenciados entre sí por la textura o la cantidad de piedras en su contenido.

La retirada de ue 20 sacó a la luz otras fosas amorfas aparentemente de robo, ue 23, 28, 31 y 36. De sus rellenos correspondientes únicamente se recuperaron un par de fragmentos de cerámica (de una vasija con borde bífido y chorreo de vidriado marrón y de un baño) y un fragmento de crisol. Estas fosas cortaban un estrato de tierra de color marrón oscuro (ue 21) con abundantes restos orgánicos (fragmentos de huesos de animales, carbones) e inorgánicos (fragmentos de ladrillos, tégulas y piedras) entre los que destacaban numerosos fragmentos cerámicos de cazuelas carenadas, cerámica pintada, un candil etc...que mostraban que el espacio estuvo siendo utilizado como vertedero en el periodo emiral.

Bajo ue 21, documentamos un estrato de tierra naranja ue 22, del que se recuperaron fragmentos de cerámica de época visigoda (gris, anaranjada con líneas bruñidas en el cuello o cerámica de mala factura con desgrasantes gruesos). Este se adosaba a un muro, ue 25, de mala factura realizado con piedras de irregular tamaño unidas con barro, con una orientación NO-SE y una anchura de 56 cm. Fue la única estructura desmontada durante el proceso de excavación. A la misma cota documentamos un tramo de muro de factura similar (ue 30), con anchura de 59 cm pero con una orientación N-S.

Una vez exhumados estos estratos aparecieron los restos de una estructura que se delimita con una serie de muros (ue 24, 34, 38, 40) adosados perpendicularmente y sobre un muro de época anterior (ue 39).



FIGURA 3

Muro de cronología altoimperial ue 39.

Los muros intercalaban grandes sillares de granito con tramos de fábrica de piedras unidas con barro teniendo anchuras de 50 cm y orientaciones NE-SO y NO-SE. Las sucesivas superficies de uso asociadas (ue 41, 41, 48 y 51) eran de tierra apisonada con lechada de cal.

Una vez exhumados se observó la fábrica de ue 39 y los distintos niveles de uso asociados al mismo. Esta estructura paralela al perfil SE del solar con orientación NE-SO tenía al menos 12, 20 m de longitud, 51 cm de anchura, un zócalo de 20 cm y un alzado de 1 m. Estaba realizado en *opus incertum* teniendo un perfecto careado en su lado NO. Se le adosaba un suelo de *opus signinum* (ue 50) Asociado al mismo se documentó un sistema de canalizaciones (4 canales) más o menos conservados que parecen desaguar en el decumano (A 4, A 5, A 6) y en el cardo (A 7). Por su ubicación estos restos podrían estar en relación con el peristilo de una *domus* que estaría funcionando como tal hasta época tardoantigua.

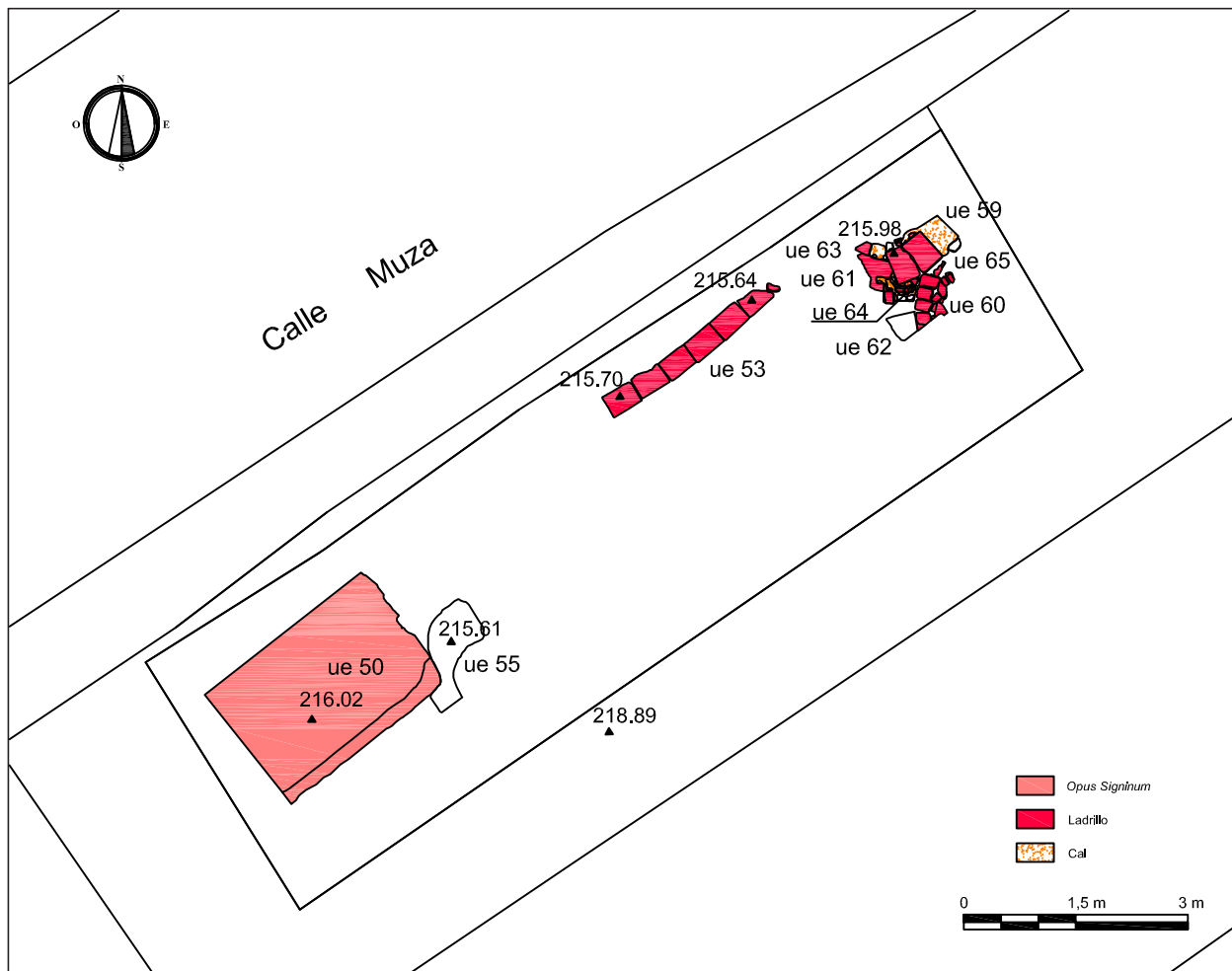


FIGURA 4

Plano de los restos de época bajoimperial.

Ue 50 estaba dispuesto sobre un estrato de grava (ue 52). Este estrato nivelaba el terreno con objeto de reformar el suelo de este espacio que estaba construido por un primer suelo de *opus signinum* (ue 55) muy mal conservado que se que se adosaba mediante media caña al muro ue 39. Una vez desmontado este suelo ese exhumó un estrato de tierra marrón (ue 57) de la que se recuperaron fragmentos de cerámica fechados en época Flavia (formas 29/37, 37 a, 37 b, Drag. 18, Drag. 27, Drag. 44, Drag 35 de T.S.H y Mayet LIII, Mayet XLIII de paredes finas). Este amortizaba un pavimento horizontal de piedras menudas y fragmentos de ladrillos (ue 67) que se documentó adosado a lo largo de todo el muro ue 39. La realización de un sondeo en el mismo permitió ver cómo se asentaba en un estrato de nivelación de

tosca machacada, ue 72, que se adosaba a la parte más baja del alzado construido de ue 39.

EVOLUCIÓN HISTÓRICA DE LA OCUPACIÓN DEL SOLAR

Los trabajos de excavación han evidenciado un uso continuado de este espacio desde época romana altoimperial hasta época medieval variando su funcionalidad en cada momento (fig. 1).

El resto más antiguo documentado en el solar era de época romana Altoimperial (fig. 2) y correspondía con un muro de *incertum* (fig. 3) que corría paralelo al perfil SE y que se construyó en los primeros momentos de la colonia. El escaso espacio excavado no permitió conocer la funcionalidad original de dicha estructura.





FIGURA 5

Estructuras de época tardoantigua.

Sin embargo, su buena factura permitió su uso continuado a lo largo de varios siglos tal y como mostraban los distintos niveles de ocupación exhumados en el proceso de excavación, encontrando evidencias de suelos y canalizaciones de desagüe de época bajoimperial asociados al mismo (fig. 4). Estos restos podrían estar en relación con el peristilo de una *domus* que estaría funcionando como tal hasta época tardoantigua.

Probablemente sobre los siglos V-VI sobre este espacio se construye un nuevo edificio (fig. 5), en el que se compartimentan los espacios y que aparentaba ser de carácter doméstico (fig. 6), (A 3). Tal y como muestran los materiales recuperados de los niveles de amortización estas habitaciones ya están abandonadas en época visigoda.

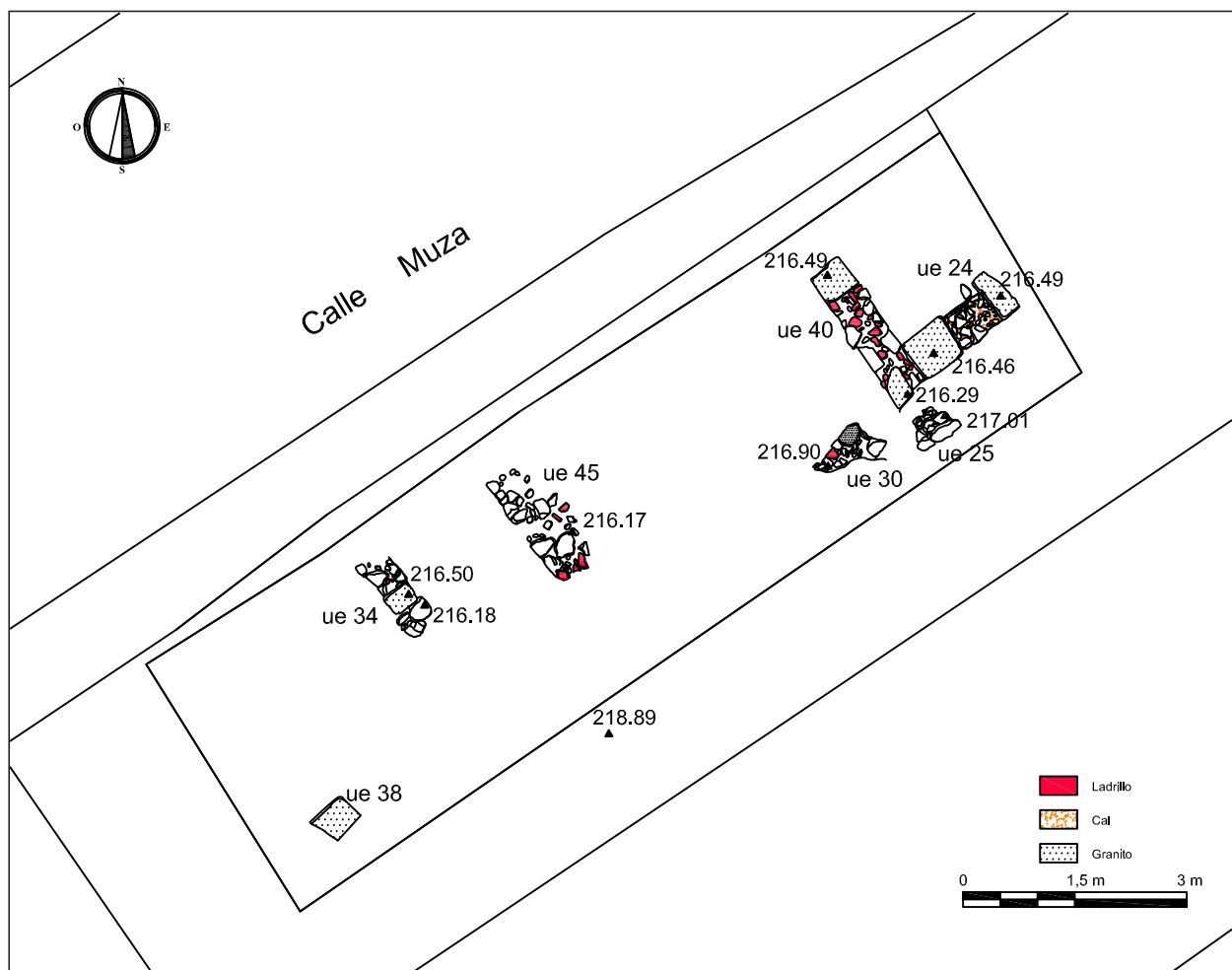


FIGURA 6

Plano de los restos de época tardoantigua.

Durante la edad media, moderna e incluso contemporánea parece haber sido utilizado como basurero y área de robo de materiales hasta que en el siglo XIX se nivela para la construcción de viviendas.

BIBLIOGRAFÍA

AYERBE VÉLEZ, R. (2005): “La llamada “Basilica de Laborde”: identificación, ubicación y cronología. Intervención arqueológica realizada en el solar n.º 8

de la calle Calvario” *Mérida excav. arqueol.* 2002, 8, 89-120.

PALMA GARCÍA, F. (2001): “Restos de una domus con posible instalación industrial. Intervención arqueológica en el solar n.º 59 de la C/ Calvario” *Mérida excav. arqueol.* 1999, 5, 121-140.

PALMA GARCÍA, F. (2004): “Ocupación medieval islámica en el cerro del Calvario. Intervención arqueológica realizada en el solar n.º 31 de la calle Calvario” *Mérida excav. arqueol.* 2001, 7, 199-208.

